



POLISHER OWNERS MANUAL

LS160-EU & LS160-UK

LS160HD-EU&LS160HD-UK

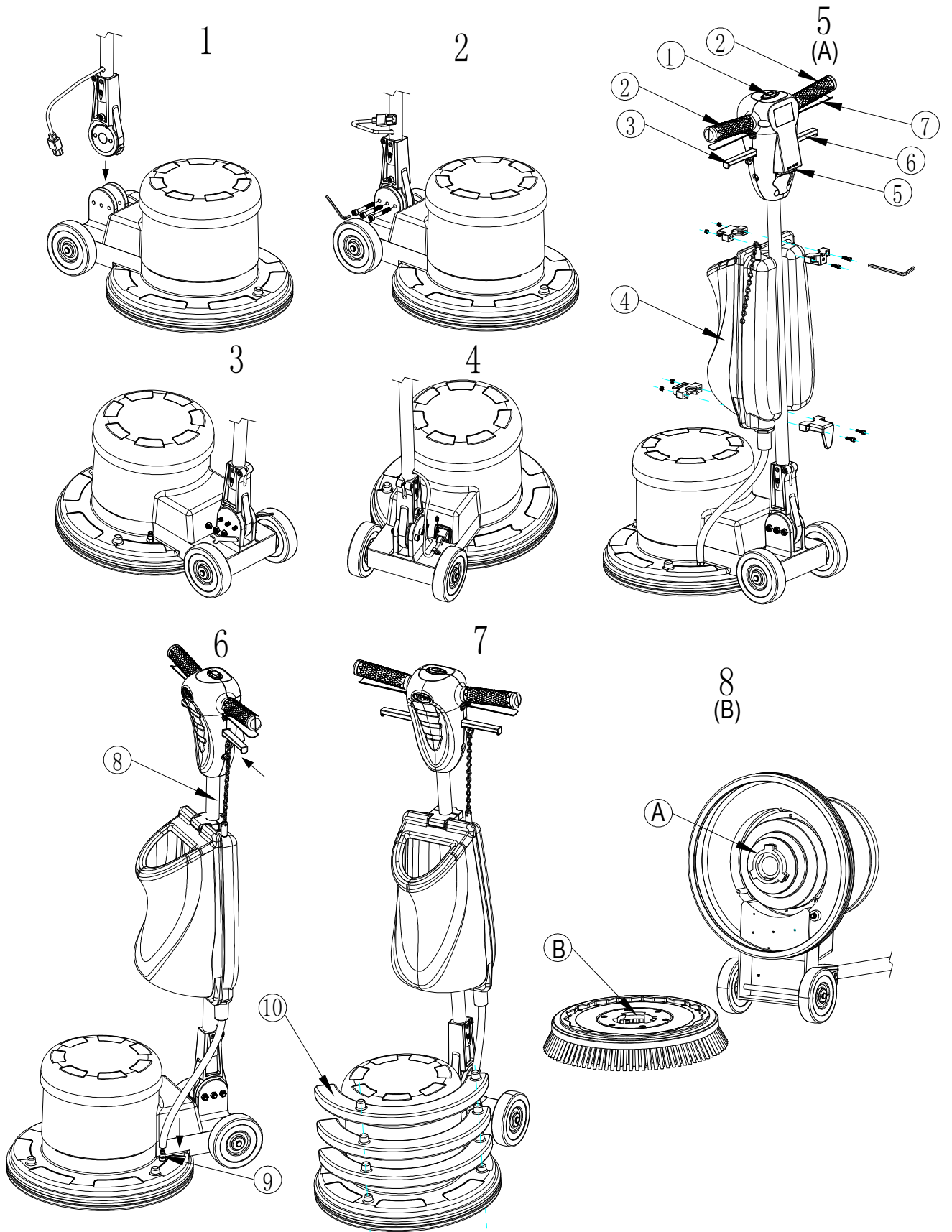


ПРОЧИТАЙТЕ РУКОВОДСТВО ПЕРЕД ИСПОЛЬЗОВАНИЕМ РОТОРА

Company information:

WWW.vipercleaning.eu

Info-eu@vipercleaning.com



ВВЕДЕНИЕ

Данное руководство поможет вам получить максимум от вашей полировочной машины. Внимательно прочитайте его перед началом работы с машиной.

Данная машина предназначена для коммерческого использования. Она спроектирована для использования в помещении и не предназначена для любого другого использования. Используйте только рекомендованные аксессуары.

(А)ЗНАЙТЕ СВОЮ МАШИНУ

- | | |
|--|---|
| 1. Автоматический выключатель рабочих рычагов | 2. Ручки для оператора |
| 3. Вспомогательный рычаг | 4. Резервуар для раствора |
| 5. Дополнительная штепсельная вилка | 6. Рычаг фиксации стойки рукоятки |
| 7. Рабочие рычаги - Сжать-ВКЛ / Отпустить-ВЫКЛ | 8. Стойка рукоятки |
| 9. Соединительное устройство для подачи раствора | 10. Утяжелитель (только для модели 160HD, необязательный) |

ПРЕДУПРЕЖДЕНИЕ!

Эта машина содержит движущиеся части. Чтобы уменьшить риск получения травм всегда отключайте машину от сети перед обслуживанием.

(В)УСТАНОВКА ЩЕТКИ ИЛИ ДЕРЖАТЕЛЯ ПЭДА

Совместите выступы (А) с соответствующими замками (В) в щетке или держателе пэда и поверните щетку или держатель пэда против часовой стрелки для фиксации. Чтобы снять щетку / держатель пэда, необходимо резко, с усилием повернуть ее по часовой стрелке.

ОСТОРОЖНО!

Использование неправильной щетки или пэда на этой машине может повредить пол или привести к перегрузке двигателя.

ЭКСПЛУАТАЦИЯ

1. Вытяните и поверните крюк держателя шнура для деблокировки силового кабеля. Размотайте шнур и подключите его к заземленной розетке;
2. Потяните вверх рычаг фиксации стойки рукоятки (6). Переместите стойку рукоятки (8) вниз, до положения практически полностью вытянутых вперед рук. Отпустите рычаг фиксации стойки рукоятки (6), чтобы зафиксировать стойку рукоятки (8) в данном положении;
3. Надавите на стойку рукоятки (8), пока щетка (или пэд) не будет вплотную прилегать к полу.

ПРЕДУПРЕЖДЕНИЕ!

Будьте готовы контролировать работу машины сразу, как только запустится двигатель. Незначительное движение рукоятки вверх или вниз заставит машину двигаться из стороны в сторону. Приподнимите рукоятку вверх для движения вправо. Опустите рукоятку для движения влево.

ОСТОРОЖНО!

Сразу начинайте движение назад и вперед. Во избежание повреждения пола продолжайте перемещать машину, пока работает двигатель.

4. Возьмитесь крепко за ручки для оператора (2), нажмите кнопку автоматического выключателя (1) и затем нажмите на рабочие рычаги (7), чтобы запустить двигатель. **ПРИМЕЧАНИЕ:** Кнопку автоматического выключателя (1) невозможно нажать, пока стойка рукоятки (8) не будет

разблокирована и приведена в рабочее положение (наклонена назад). Когда оба рабочих рычага (7) отпущены, машина тут же выключается.

ПРИМЕЧАНИЕ: При спрей полировке проверяйте пэд каждые 15 минут на наличие грязи и воска. В случае загрязнения, переверните пэд чистой стороной или установите чистый пэд.

ОБСЛУЖИВАНИЕ ПОСЛЕ ИСПОЛЬЗОВАНИЯ И ХРАНЕНИЕ

1. Поставьте стойку рукоятки (8) в вертикальное положение и отсоедините сетевой шнур. Оберните шнур вокруг ручек оператора (2) и крюка держателя шнура.
2. Снимите держатель пэда или щетку с машины. Вымойте пэд или щетку и повесьте их сушиться. Дайте полировальным пэдам время полностью высохнуть перед повторным использованием. Храните щетки и держатели пэдов отдельно от машины. Никогда не оставляйте машину с установленным держателем пэда или щеткой.
3. Протрите всю машину чистой влажной тканью. Удалите загрязнения с нижней поверхности места фиксации щетки после влажного использования.
4. Полностью осмотрите машину и все необходимые аксессуары на наличие повреждений. Проведите все необходимое обслуживание или ремонт перед хранением;
5. Храните машину в чистом, сухом месте со стойкой рукоятки (8), зафиксированной в вертикальном положении.

ОБСЛУЖИВАНИЕ

Чтобы машина хорошо работала на протяжении многих лет, пожалуйста, следуйте следующим процедурам технического обслуживания.

- **Обязательно убедитесь, что машина отключена от сети перед проведением технического обслуживания или ремонта.**
 1. Отсоединяйте машину от сети, как только закончите ее использование.
 2. Наклоните машину назад и снимите держатель пэда или щетку.
- **Никогда не храните низкоскоростную машину с установленными на ней пэдом или щеткой.**
 1. Очищайте машину снаружи мягким моющим средством.
 2. Проверьте шнур питания на наличие повреждений. Если обнаруживается дефект, немедленно замените шнур.
 3. Смазывайте колеса водоотталкивающей смазкой раз в месяц.
 4. Проверьте машину на наличие поврежденных гаек и болтов, и при необходимости замените.
 5. Если машина используется в запыленной среде, вы можете снять крышку двигателя и продуть двигатель сжатым воздухом. Это обеспечит надлежащую вентиляцию, и позволить двигателю работать с большим охлаждением.

Выключите питание и отключите машину от сети, прежде чем снимать крышку двигателя.

ТЕХНИЧЕСКИЕ ХАРАКТЕРИСТИКИ

Номер модели	LS160	LS160HD
Напряжение	220-240В	
Частота	50Гц	
Мощность	1300Вт	1800Вт
Скорость вращения пэда/щеткой	160об/мин	
Общий вес	35.2кг	38.2кг
Уровень защиты	IPX4	